

Rasspecifik Avelsstrategi – RAS

SVENSKA WHIPPETKLUBBEN

Fastställd juli 2005

Reviderad 2011-07-15 (förslag)

Inledning

Svenska Whippetklubbens (SW) arbete med den Rasspecifika Avelsstrategin (RAS) startade med en medlemskonferens i oktober 2002. Som en del i arbetet hölls sedan sju medlemsträffar i olika delar av Sverige, där man diskuterade kring de olika punkterna som RAS skall omfatta. Diskussionerna dokumenterades skriftligt och dokumentationen användes sedan för att framställa det slutgiltiga RAS-förslaget.

Under hösten 2004 gavs SW Per-Erik Sundgren i uppdrag att analysera aveln med whippets under en 10-års period. Denna analys tillsammans med en faktasammanställning över rasens hälsoläge har också använts i det ursprungliga RAS-dokumentet.

Slutligen publicerades ett första utkast till RAS på klubbens hemsida och i SW:s medlemstidning Whippet Bladet nr 100, där medlemmarna ombads komma in med synpunkter på förslaget.

Förslaget till RAS godkändes av medlemmarna i juli 2005 och dokumentet fastställdes därefter av SKKs avelskommitté 18 februari 2006.

Våren 2010 inleddes processen med att revidera RAS-dokumentet. Avels- och utbildningskommittén har ansvarat för arbetet. Det förslag som nu presenteras kommer att publiceras i Whippet Bladet samt på klubbens hemsida. Därefter kommer medlemsmöten att hållas för att medlemmarna ska kunna diskutera förslaget.

Till RAS-dokumentet bifogas fyra bilagor:

1. Underlag inför RAS-dokument
2. Underlag inför revidering av RAS-dokument
3. Analys över aveln med whippets 1992 – 2002 av Per-Erik Sundgren
4. Gällande rasstandard för whippet, fastställd av SKK 1997

Historia och bakgrund

Whippetrasen finns med i Svenska Kennelklubbens (SKK:s) stambok första gången 1914, då tre hundar är införda under rubriken Whippet (liten engelsk vindhund). De tre tikarna var samtliga hemmahörande i Danmark: Britta Wanderer (Glencoe Blue Boy x Heddy Wanderer), hennes kullsysster Grethe Wanderer och Princess Lou-Lou of Colchester (King x Baby Wanderer). Britta är registrerad som gråblå med vita tecken, Grethe gråblå och Lou-Lou brun med vita tecken.

SKK:s stambok utkom första gången 1893 och 1904 finns whippet med i ett register över olika hundraser i anslutning till andra vindhundar: korthårig vindhund, långhårig (rysk) vindhund (borzoi), sträfhårig (skotsk) vindhund (deerhound) samt irländsk varghund. Bland de små dam- eller lyxhundarna finns även upptagen dvärg-vindhund (laverett). Under de kommande åren finner man en varierande uppdelning och namnsättning bland de mindre vindhundarna.

Första gången en bild publiceras på en whippet i SKK-sammanhang är 1906 i SKK:s tidskrift. En stort uppslagen artikel, vilken dessutom är rikligt illustrerad, från en utställning i England berättar bl a att antalet deltagande whippet var 4 st varav 1 fick ”heders- och specialpris”. Bilden föreställer Ch Southborough Seniority, rasens 8:e champion i England och född 1900. 1911 finns under rubriken dvärg-vindhund (levrett) hanhunden Prins införd. Den är svenskfödd efter tyska föräldrar. Hans ägare Herr T. Nyrén skulle senare bli Sveriges första

uppfödare av whippet! 1912 listas tiken Donna under rasrubriken italiensk vinthund (levron, piccoli levrieri). Hon är ägd och uppfödd av korrespondent Th. Nyrén i Korsnäs och har de båda tyskfödda hundarna Chér och Minne till föräldrar. Donnans dotter, med den danskättade Sherry, Bella finns 1915 med i stamboken som första svenskfödda whippet. 1917 registrerar Th. Nyrén kennelnamnet Whip Graceful.

1914 hade rasen presenterats med en stort uppslagen artikel i SKK:s tidskrift. Samtliga åtta hundar som finns avbildade i artikeln har anknytning till den danska uppfödning som kom att ligga till grund för den första svenska stammen. Den standard som publiceras i anslutning till artikeln är en översättning av den som publicerats 1909 i den ”tyska delegerade kommissionens officiella samling af rastecken”.

- ”1. *Allmänt utseende.* En hund med elegant, slank form, en vindhund i förminskad storlek.
2. *Hufvud.* Långt torrt, utlöpande i spets, från bakhufvudsbenet till nosen platt, utan att vara trångt mellan öronen. Den i spets utlöpande nosen alltid mörk.
3. *Ögon.* Sittande väl åt sidan på hufvudet, klara och lifliga, alla färger tillåtna.
4. *Nos.* Mycket lång, men vackert formad.
5. *Tänder.* Stora, hvita och jämna.
6. *Öron.* Små och fina, fästade tämligen långt bakåt, med ett halft veck fallande graciöst bakut, så att det inre af öronmusslan blir synligt.
7. *Hals.* Lång och muskulös, vackert krökt, utan spår af halsskinn
8. *Skuldror.* Väl fästade, muskulösa. Snedt ställda, så att frambenen därigenom får större rörlighet.
9. *Bröst.* Djupt och rymligt med vackert rundade refben.
10. *Rygg.* Långsträckt, kantig och från skuldorna till ländtrakten lätt krökt, icke dock så mycket som hos italienska vindhunden (Piccoli levrieri, levron).
11. *Länder.* Utomordentligt kraftiga och försedda med goda muskler.
12. *Framben.* Långa, väl placerade under kroppen och med tillräckligt stark benstomme.
13. *Bakben.* Mycket kraftiga och stående långt från hvarandra med goda vinklar.
14. *Tassar.* Runda, väl öppna med starka, hårda sulor och korta tjocka klor, väl hväldfda tår.
15. *Svans.* Lång, spetsigt utlöpande och hängande buren lätt buktad.
16. *Hårbeklädnad.* Tät, fin och mycket glänsande.
17. *Färg.* Olika, rödbrun med hvita tecken, rådjursbrun med vitt, vit- och svartstrimmig och alla blandningar af dessa färger, dock ej enfärgad, af hvilken färg som helst, med på sin höjd vitt bröst och hvita tassar, att föredraga.
18. *Storlek och vikt.* 40-50 cm. hög; vikt 8-9 kg.”

Whippetrasen får sin första svenska champion 1918. Tiken Ch Nelly Whipsnade (Peter Wanderer x Gill Wanderer) var uppfödd i Danmark hos Henning Koch, och ägd av Lily Wicander, f. von Redlich, i Stockholm. Nelly var född 24 september 1914, vit med isabellafärgade tecken.

Den första champion som ställdes ut i Sverige var emellertid den engelskfödde hanhunden Ch u. Sieger Montague Jsinglass Snap (Manorley Merman x Ch Watford Glory). Han var uppfödd av W.H. Renwick och ägd av W. Rosenwinge Kolderup i Danmark. Under 20- och 30-talet bygger svensk whippetavel främst på hundar med anknytning till danskättade hundar. Dessa tidiga whippet finns inte längre kvar i stamtavlorna på dagens whippet.

På 40-talet importerar Agnes Nilsson (kennel Fleet Foot) flera hundar från England. På 50-talet grundades Tony Hörbergs kennel Tundran, och från hennes uppfödning kom i sin tur

Mary Ansell's stamtik i kennel Seeberga. Dessa hundar lever till viss del kvar i svenska whippet in på 2000-talet.

Under 50- och 60-talet kom en majoritet av importerna till Sverige från rasens hemland England. Fram till 70-talet hämtades fortsatt avelsmaterial från England. Under 80-talet importerades allt färre whippets till Sverige, men mot slutet av 80-talet tog importvågen fart igen, nu också med allt fler hundar uppfödda i andra länder än Storbritannien.

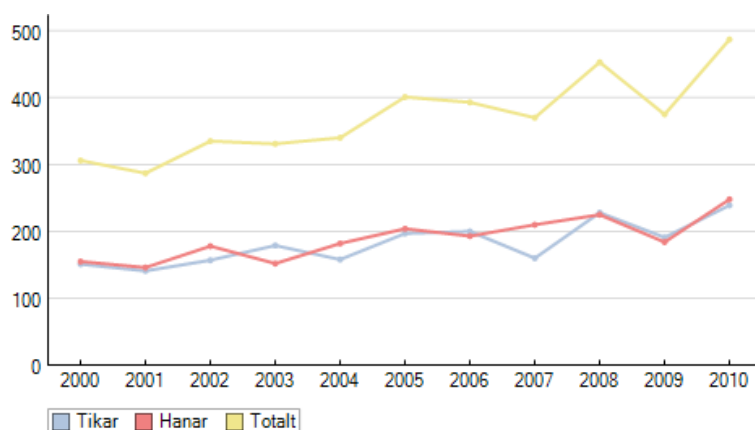
Under senare år har allt fler whippetägare börjat delta i olika aktiviteter med sina hundar som till exempel lure coursing, whippet race, rundbana och viltspår. Från 2006 till och med 2010 registrerade SKK 36 svenska lure coursing championat och 41 svenska viltspårschampionat.

Genetisk mångfald

Bakgrund

Situationen i Sverige

Antalet registrerade whippetar har varierat under de senaste 20–25 åren, men har ökat stadigt under 2000-talet.



Figur 1: Antal registrerade whippetar i Sverige per år under perioden 2000–2010 (uppgifter från SKK:s Avelsdata)

I länder som USA, Frankrike och Storbritannien registreras omkring 1000–3000 whippetar årligen. Liksom i Sverige ökar antalet registreringar per år.

Tabell 1. Antal registrerade hundar i några olika länder 2004-2010

	2004	2005	2006	2007	2008	2009	2010
	Valpar	Valpar	Valpar	Valpar	Valpar	Valpar	Valpar
Sverige	304	401	393	370	453	375	487
Norge	59	78	143	147	190	175	99
Finland		182	245	218	211	254	201
Tyskland	429	443	566	528	527	744	
Frankrike	944	919	895	1007	1188	1125	1255
Holland		194	238	192	202	124	
USA		1749	1836	1589	1435	1414	1407
Kanada				276	329	276	314
Storbritannien	2129	2468	2672	3043	3328	3246	3557
Australien	624	565	663	585	571	718	654

Sverige har under 1990-talet haft ett omfattande utbyte med andra länder genom importer. Under 1980-talet importerades totalt 31 whippetar till Sverige och under 1990-talet importerades 66 whippetar. Under 2000-talet har ytterligare ett hundratal whippetar importerats. Den överlägset största källan för importer är Storbritannien; 66 av de totalt 97 importer som gjordes under 80- och 90-talet kom därifrån. Under 2000-talet kommer den

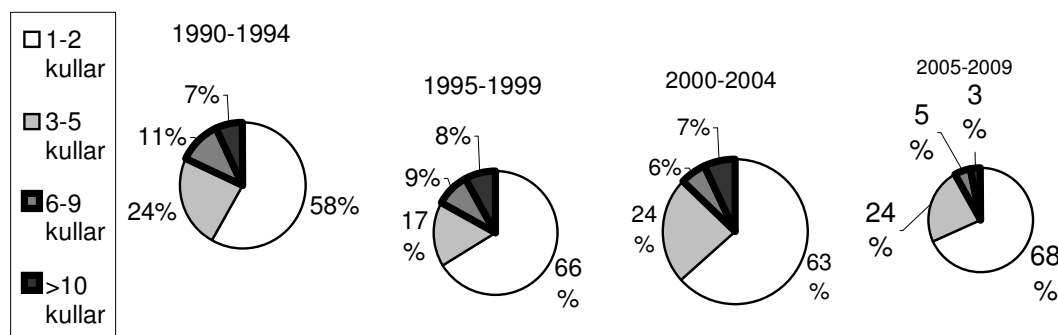
största gruppen av importregistrerade whippetar från de nordiska grannländerna och Storbritannien. Det kan vara värt att notera att det inte har genomförts någon omfattande inventering av hälsoproblem i rasen i Storbritannien.

Tabell 2. Antal importerade hundar och härkomst

	Totalt	Norge	Finland	Danmark	Storbritannien	Övr Europa	Nordamerika
2005	11	3	2		4		2
2006	14	5	2			2	3
2007	7	1	1	1		2	1
2008	14	2	3		2	5	1
2009	18	7	1	1		4	1
2010	15	3	2			8	

Per-Erik Sundgrens analys över aveln med whippet i Sverige (2003) visade bland annat att den genomsnittliga inavelsökningen hos rasen låg väl högt och att den utnyttjade avelsbasen låg under den rekommenderade nivån på motsvarande 50 individer, detta trots att rasen enligt Per-Erik Sundgrens beräkningar har tillräckligt många obesläktade individer för att kunna upprätthålla en avelsbas som är stor nog. Vidare konstaterades i analysen att flera hanhundar har använts i för stor utsträckning. Enligt Per-Erik Sundgrens beräkningar bör en whippetane i Sverige helst inte producera mer än 40 valpar under sin livstid. Av de 359 hanar som har använts i avel för att producera kullar under åren 1992–2002 hade 14 stycken 40 valpar eller fler registrerade efter sig. Under 2002-2009 användes 253 olika hanar varav 12 hade 40 eller fler valpar. 179 hanar är födda i Sverige och resterande 74 är födda utomlands. (För redovisning av hur Per-Erik Sundgrens beräkningar har gjorts och vilket underlag som använts se bilaga 3).

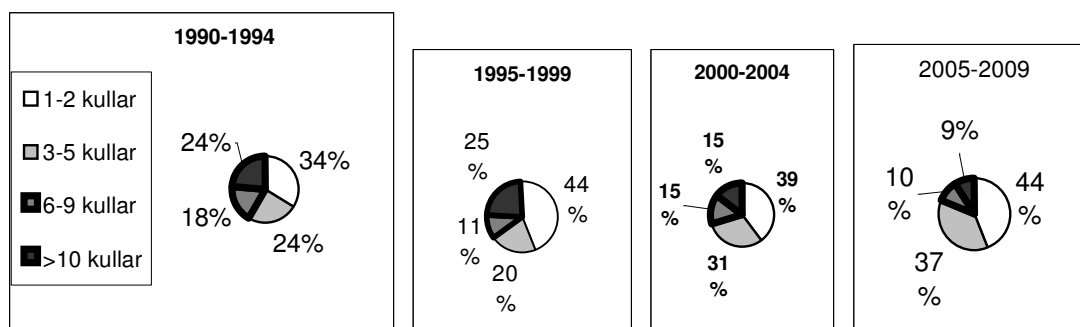
Den effektiva populationsstorleken har sedan 2003 stigit betydligt. Från 2005 har populationsstorleken ökat från 38 hundar till att 2010 ligga på 150. Det betyder att rasen inte längre ligger under den kritiska gränsen på 50 individer. Den tillgängliga avelsbasen har samtidigt sjunkit från då höga 500 till 244 individer. Ändå visar siffrorna på att det finns många svenska avelsdjur som kan användas för att bredda avelsbasen.



Figur 2. Antal kullar per hane

Figur 2 visar hur många kullar de olika hanarna har haft totalt. Under åren 1990-1994 var det alltså 18% av de använda hanarna som fick fler än fem kullar (under hela sin avelskarriär)

medan det bara var 8% under åren 2005-2009. Andelen hanar som fått fem eller färre kullar ökade från 82% under 1990-1994 till 92% under 2005-2009. Det verkar kanske inte vara så stor skillnad men skillnaden blir större när vi tittar på kullarna under samma perioder.

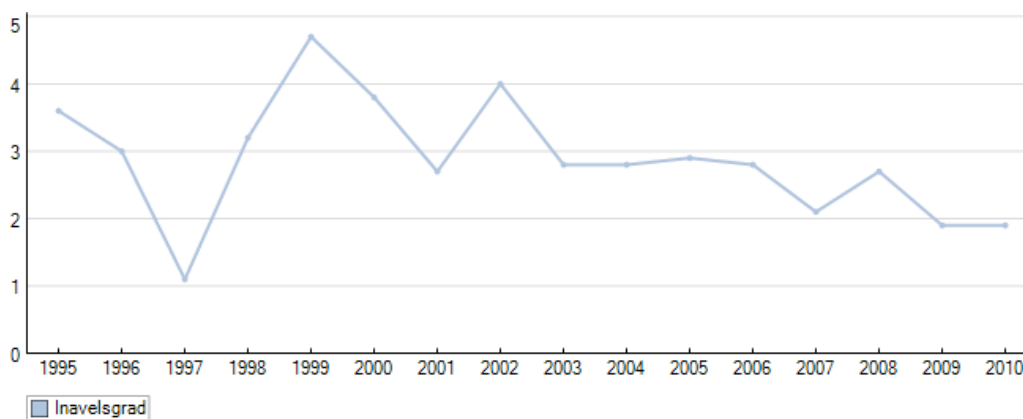


Figur 3. Antal kullar med fädrens antal kullar

58% av kullarna 1990-1995 har fäder som har totalt fem eller färre kullar. Andelen har stigit sedan dess och 2005-2009 är det 81% av kullarna som har fäder som använts efter de riktlinjer som satts. Vi kan också titta på de fäder som har fler än tio kullar och då ser vi att deras påverkan sänkts med mer än hälften.

Vad som är viktigt att tänka på är att de många av de hanar som användes under 2005-2009 är förhållandevis unga och kan få fler kullar under kommande perioder.

Vad som ligger förvånansvärt stabilt är användningen av utländska hanar. 1990-1994 var 29% av hanarna utlandsfödda och på den nivån har det fortsatt. 2005-2009 var andelen 33%. Däremot skiljer sig det om vi räknar på antalet kullar med utländska fäder. De svenska hanarna har haft 2,5-2,9 kullar efter sig medan de utländska hanarna hade 5,1 kullar efter sig 1990-1994 och sedan 2,6 kullar 2005-2009.



Figur 4. Beräknad inavel åren 1995-2010 över fem generationer (SKK's Avelsdata)

Den beräknade inaveln har sjunkit sedan 1980-talet, med den lägsta noteringen 1997. Det finns dock ett samband mellan det ökande antalet importörer och den sjunkande beräknade inaveln. 1997 blev t ex en importerad hanhund far till 7 kullar, två importerade helbröder

användes 6 gånger osv. Ytterligare en handfull importörer har använts till ett större antal kullar. Detta sänker tillfälligt den beräknade inaveln, men kan komma att innebära svårigheter att hitta obesläktade partners när dessa hundars avkommor i sin tur ska paras. Inom whippetvärlden finns dock många uppfödare som sysslar med olika tävlingsformer, med skilda linjer som resultat. Detta ger en stor möjlighet att använda hundar från olika stammar, för att öka populationen och avelsbredden inom rasen.

Normalt beräknas inavelsgraden över fem generationer. Natalia Bialokoz, genetiker och föredragshållare på den senaste Whippetkongressen, rekommenderar dock att använda så många generationer som praktiskt möjligt (t.ex. 8-10 generationer) eftersom de alla bidrar till hundens genuppsättning. Inavelsgraden för en hund kan variera mycket beroende på det antal generationer som den beräknas utifrån. Natalia rekommenderar också att inte enbart stirra sig blind på inavelsgrad utan även se på antalet unika namn i stamtavlan. En hund som har fler unika namn i sin stamtavla men med något högre inavelsgrad än en annan hund kan var mer intressant ur hälsosynpunkt beroende på sin genuppsättning.

En mer detaljerad bild av hur de svenska whippetuppfödarna planerat sin avel fås genom att undersöka fördelningen mellan olika parningstyper per år. (Rasens genomsnittliga inavelsökning bör inte överstiga 2,5%/år. 6,25% inavelsgrad motsvarar en kusinparning, 12,5% en halvsyskonparning och 25% en helsyskonparning). Majoriteten av kullarna som fötts under perioden 1990–2002 har befunnit sig inom intervallet 0–2,5% inavelsgrad. Den högsta noterade inavelsgraden för någon kull under 1990-talet var 32,2%.

Tabell 3. Fördelning mellan olika parningstyper/år (Källa Rasdata)

Fördelning parningar i %	Kullar födda										
	2000	2001	2002	2003	2004	2005	2006	2007	2008	2009	2010
Upp t.o.m. 6,25%	44	49	39	43	54	59	56	64	57	60	70
6,26% - 12,49%	5	8	15	7	6	8	11	7	7	4	5
12,5% - 24,99%	6	1	3	2	2	2	3	2	1	0	2
25% -	1	0	1	0	0	0	1	0	1	1	0

Traditionell whippetavel

Traditionellt har man inom whippetaveln i hög grad använt hanhundar som antingen själva varit framgångsrika på utställning eller lämnat framgångsrik avkomma. Dessa hanhundar har blivit oerhört dominerande i härstamningen hos dagens whippets och det är i stort sett omöjligt att hitta whippetar som inte går tillbaka ett antal gånger på hanhundar som t ex Ch Laguna Ligonier eller Ch Samarkands Greenbrae Tarragon. Det är inte ovanligt att en whippet av idag kan ha Ch Samarkands Greenbrae Tarragon upp till 700 gånger i stamtavlan (beräknat på 15 antal generationer).

Vidare har inflytelserika uppfödare, som t ex den engelska kenneln Dondelayo ägnat sig åt en långtgående inavel. Inavelsgrader på upp till 30–40% beräknat på 5–10 generationer har noterats för hundar från denna kennel. Även andra kennlar har använt sig av liknande avelsmetoder.

Som exempel kan nämnas att den första whippet som blev uppnådde en framskjuten placering på den prestigefyllda Crufts-utställningen – Ch Dondelayo Duette som blev reserv BIS – hade en inavelsgrad på 30,27%. Den förste BIS-vinnaren på Crufts – Ch Pencloe

Dutch Gold – var resultatet av en halvsyskonparning och hade en inavelsgrad på 22,85%. (Inavelsgraden beräknad på 5 generationer med programmet Pedigree). Båda dessa hundar har fått ett stort inflytande på efterföljande generationer, speciellt hanhunden Dutch Gold.

Sammanfattning

Det finns sedan långt tillbaka i tiden en väl etablerad tradition av både matadoravel och in/linjeavel inom rasen. Per-Erik Sundgren framförde 2003 sina rekommendationer i analysen över aveln med whippet att det som främst bör uppmärksammas är att den genomsnittliga inavelsökningen är hög och därmed är också att den utnyttjade avelsbasen låg. Sedan dess har inavelsgraden sjunkit och inte varit över 2,8 %. Samtidigt har variationen mellan åren också minskat. Utvecklingen tyder på att medvetenheten om inavelsgrad har ökat bland whippetmänniskor.

Genetisk mångfald, målsättning:

- *Klubben ska verka för att bibehålla rasens genomsnittliga inavelsgrad om maximalt 2,5 % per år. Uppföljning görs med hjälp av årsvisa sammanställningar med hjälp av rasdata från SKK.*
- *Klubben ska verka för att bibehålla den effektiva populationsstorleken genom att uppmuntra till en begränsad användning av enskilda hanhundar (år 2010: 150). Uppföljning görs genom årsvisa mätningar med hjälp av Lathunden eller liknande program.*

Genetisk mångfald, strategier för att uppnå målsättningarna:

- *Klubben ska ordna utbildningar, konferenser och möten för uppfödare, hanhundsägare och andra intresserade med bl.a. inriktning på avel och genetik. Artiklar inom ämnesområdena avel och genetik ska publiceras i Whippet Bladet.*
- *Inavelsgrad för samtliga födda kullar publiceras i Whippet Bladet samt anges på klubbens hemsida när kullen tas upp i kennelnotiserna, och/eller lämnas för hänvisning till valpförmedlingen.*
- *Klubben ska framställa och publicera ett dokument som beskriver vilken information som finns tillgänglig från SKK Avelsdata samt hur man hittar den.*
- *Klubben ska regelbundet publicera en "Hanhundsspecial" i Whippetbladet*
- *Klubben undersöker möjligheten att på hemsidan ordna så att hanhundar kan presenteras av ägarna alternativt skapa en lista med sidhänvisningar till Whippet Archive. Ägarna ansvarar för att fylla i formulär och ladda upp bilder.*
- *Klubben ska ta kontakt med SKK för att framföra önskemål om lokala SKK-utbildningar i Avelsdata.*
- *Klubben ska göra en översyn av meriteringskraven vid valpförmedling utifrån perspektiven genetisk mångfald och mångsidighet hos rasen.*
- *Klubben ska sträva efter att etablera lokala kontaktpersoner som kan hålla i träffar och vara en kontakt för medlemmar.*

Exteriör och funktion

Bakgrund

Whippet godkändes som ras av engelska kennelklubben 1890. Rasen har traditionellt använts till kapplöpning, viss jakt och "coursing under rules" (en form av jaktprov där hundarna jagar hare i par och bedöms enligt vissa kriterier av en domare till häst).

Det finns en stark koppling mellan rasens utseende (exteriör) och dess funktion som snabbspringande medelstor vindhund. Till skillnad från vissa andra vindhundar är rasen i stort sett inte uppdelad i olika typer för antingen utställning eller funktionsaktiviteter (kapplöpning, lure coursing). Standarden frågar efter en hund "som är byggd för snabbhet och arbetsförmåga" och att "alla former av överdrifter ska undvikas".

Situationen i Sverige

De enda uppgifter som finns att tillgå för att beskriva rasens status är resultat från utställningar och olika kapplöpningsformer och lure coursing. Det kan vara svårt att dra några slutsatser utifrån dessa.

Det finns ingen aktuell inventering av exteriöra problem (i betydelsen avvikelser från rasstandardens) i rasen. Senaste exteriördomarkonferensen hölls av SvVK 2007 och innan dess 1992. Om man ska göra en inventering av exteriöra problem i rasen kan man göra det från två olika håll: som en uppfödare och som en domare.

Exteriöra problem inom rasen upptäcks ofta i utställningsringen, på lure coursing eller race.

Vid en genomgång av utställningskritik från SWs utställningar återfinns ofta samma brister på hundarna. Några exempel är:

- 1) Brant skuldra
- 2) För kort överarm
- 3) Smal eller svag underkäke
- 4) Kort svans eller för hög svans
- 5) Fallande eller brant kors
- 6) Kort steg från sidan
- 7) Instabila rörelser front eller bak
- 8) Rörelser brett fram eller trångt bak
- 9) Flat överlinje vid gående

Det är av vikt att bakställen inte blir övervinklade och att tassarna inte är för dåligt knutna och därmed lösa, eftersom detta är fel som kan orsaka skada då hunden springer.

Uppfödare är ansvariga att alltid avla med rasstandardens i åtanke precis som en utställningsdomare alltid måste döma med rasstandardens i åtanke. Svenska Whippetklubben är ansvarig för att upplysa uppfödarna om exteriöra fel som är aktuella för rasen.

Deltagandet på utställningar är relativt stort inom rasen och likaså andelen utställda hundar som erhållit ett första pris eller "Excellent" (mycket gott avelsresultat) i kvalitetsbedömning. Många ägare av whippets är också aktiva inom "funktionsgrenarna" whippet race (kapplöpning på rakkana), lure coursing och rundbanekapplöpning. Lure Coursing och Whippet race är de populäraste grenarna där deltagarantalet ibland överstiger 100 hundar.

Deltagarna vid rundbanekapplöpfung är färre, men tävlingar för whippets erbjuds på banor över hela Sverige.

Lure coursing har status av officiellt bruksprov för vinthundar, vilket innebär att hundarnas första officiella resultat, samt resultat från prov där hunden erhållit LC-Cert eller CACIL stambokförs hos SKK och hundarna kan erhålla titeln lure coursing champion. Uppnådda 55 poäng vid lure coursing prov ger hunden rätt att delta i bruksklass på utställning. Lure coursing proven har verksamhet representerad i hela landet. Det har inte gjorts någon genomgång av brister i bruksförmågan hos rasen med hjälp av de stambokförda lure coursing resultaten eftersom samtliga resultat inte ännu stambokförs (2011).

Sammanfattning

Som en av rasens mest positiva egenskaper framhålls ofta dess mångsidighet. Rasklubben måste värna om denna mångsidighet och arbeta för att rasen i möjligaste mån inte delas upp i skilda typer för utställning och bruksaktiviteter.

Exteriör och funktion – målsättning:

- *Klubben ska verka för att kopplingen mellan funktion och exteriör ska tydliggöras för befintliga exteriördomare.*
- *Klubben ska verka för att hundarna i största möjliga utsträckning uppfyller rasstandarderna och att överdrifter undviks.*

Exteriör och funktion – strategier:

- *Klubben arbetar för att ta fram en film om funktion och exteriör hos whippet. När filmen är tillgänglig delar klubben ut filmen till alla befintliga svenska exteriördomare.*
- *Klubben utvecklar ett mentorprogram för blivande exteriördomare och uppfödare.*
- *Klubben uppdaterar raskompendiet.*
- *Klubben ska anordna möjlighet till höjdmätning utförd av exteriördomare och LC-domare samt vägning.*
- *Klubben ska fortsatt driva frågan att samtliga lure coursing resultat stambokförs hos SKK, samt att lure coursing resultaten redovisas mer detaljerat (i likhet med andra bruks/jaktprov), för att ge en bättre bild av rasens bruksförmåga i stort och förbättra möjligheten för uppfödarna att använda lure coursingresultaten som ett verktyg i aveln.*
- *Klubben ska verka för att utveckla LC-verksamheten och att LC-funktionärer kvalitetssäkras ur ett säkerhetsperspektiv (t.ex. underlag, banläggning, väder etc.).*
- *Klubben ska verka för att veterinär är närvarande under provdagen eller är möjlig att ringa in med kort varsel vid alla LC-prov.*

Hälsa

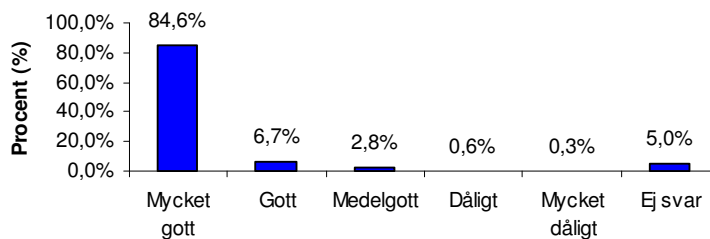
Bakgrund

Rasen har traditionellt betraktats som frisk och sund med relativt låg belastning av ärftliga sjukdomar och defekter. Denna uppfattning är den generella bland uppfödare, ägare och andra insatta i rasen, men den har inte kunnat styrkas vetenskapligt. SW har på eget initiativ genomfört 5 olika hälsoenkäter under perioden 1990-2008. Dessutom har klubben haft tillgång till utbetalningsstatistik från AGRIA och resultaten av två hälsoenkäter genomförda av den amerikanska whippetklubben (AWC) 1995 och 2000. En utförlig redovisning av de svenska och utländska hälsoundersökningarna, samt försäkringsstatistiken finns i bilaga 1 och bilaga 2.

Situationen i Sverige

I undersökningen från 2000 tillfrågades hundägarna om hur de uppfattade sin hunds allmänna hälsotillstånd. Drygt 93 % svarade att hundarnas hälsotillstånd var mycket gott eller gott.

I hälsoundersökningen 2008 hade drygt 91 % av hundarna ett mycket gott eller gott allmäntillstånd. Endast tre hundar bedömdes av sina ägare ha ett dåligt eller mycket dåligt allmäntillstånd, t.ex. att hunden led av flera sjukdomar eller besvär.



Figur 5. Svar på frågan "Hur bedömer du hundens allmäntillstånd?"

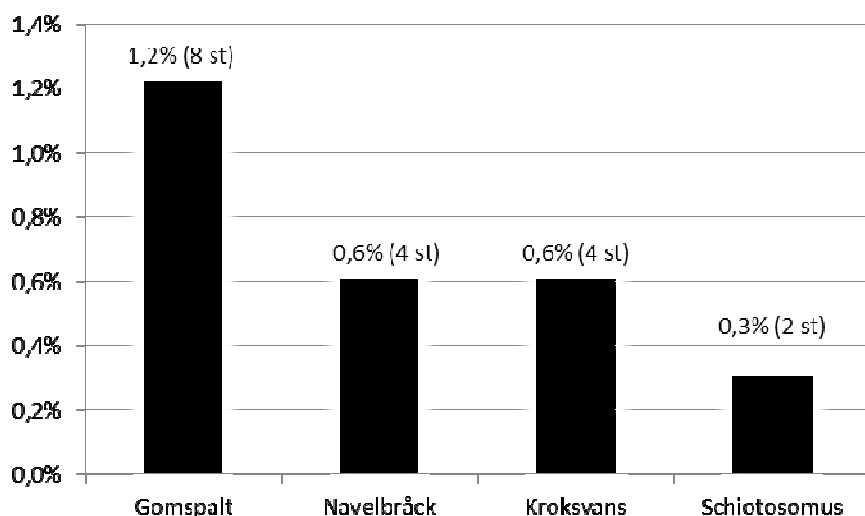
Hos försäkringsbolagen Sveland och If tillhör rasen whippet den näst lägsta premiegruppen – 2 (av 6 resp 8 premiegrupper). Hos Agria tillhör rasen numera premiegrupp 3 (tidigare grupp 4) och hos Folksam premiegrupp 4 (av totalt 6 grupper). Ju lägre premiegrupp en ras tillhör, desto lägre skade- och sjukfrekvens hos rasen.

I hälsoenkäten från 2000 tillfrågades hundägarna också om hundarnas livslängd och orsak till dödsfall (oavsett ålder då dödsfallet inträffade). Den genomsnittliga åldern var 9,8 år och den vanligaste dödsorsaken som uppgavs var "ålderdom". Av de 105 redovisade hundarna hade 27 uppnått en ålder av 13 år eller mer. I hälsoenkäten 2008 var snittåldern för de hundar som var döda 9,2 år (median 10,0 år, max 15 år, min 9 mån).

Den vanligaste orsaken till ersättning från livförsäkringen (gäller endast hundar under 10 år – efter 10 års ålder upphör livförsäkringen att gälla) är trafikskada enligt Agrias statistik. Jämfört med snittet för alla raser är risken för trafikskada något lägre hos whippet. Sedan 2009 har Agria höjt åldern för livförsäkring till 12 år.

Ovanstående tyder på att många svenska whippetar lever långa liv och uppfattas av sina ägare som friska.

Vid hälsoenkäten 2008 ställdes frågor till uppfödare om medfödda defekter hos kullar födda 2003-2008. Den vanligaste defekten var gomspalt. Av valparna var 3,4 % dödfödda eller avlivades. Se Bilaga 2 för mer information.



Figur 6. Medfödda defekter förekom bland 3,7 % av alla valpar (dvs. 24 st) där den vanligaste defekten var gomspalt. Resultaten överensstämmer med enkäter i Sverige och USA år 2000.

Hälsoproblem med hög frekvens inom rasen

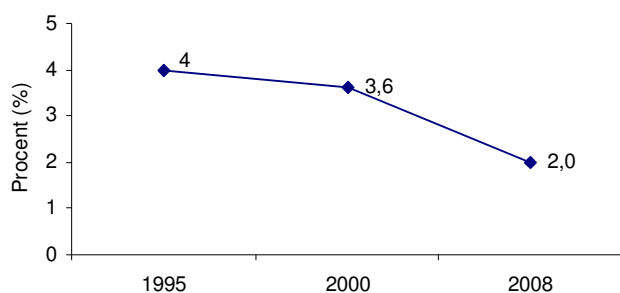
Skador/trauma

24 % av whippetarna i undersökningen från 2000 hade skadat sig. Det rörde sig om allt från mindre allvarliga skärsår till dödsolyckor. Vanligast var skador i tår och ben. De flesta skadorna har skett vid lek/jakt eller i hundens hemmiljö. Till detta kommer de skador som uppstår vid träning eller tävling inom de olika "funktionsgrenarna". Skador var det enskilt största hälsoproblemet i hälsoundersökningarna 2000 och 2008. Hälsoenkäten 2008 visade att 35 % av hundarna, 126 hundar, har drabbats av olycksfall som krävt veterinärvård. Majoriteten av olycksfallen har uppstått i samband med lek eller då hundarna har sprungit lösa, t.ex. sår-, tass- och kloskador. 25 hundar har fått bitskador i samband med hundslagsmål, tre hundar har varit med om trafikolyckor och två hundar har blivit ormbitna.

Immunförsvar

Whippetar drabbas av ett flertal olika immunförsvarsrelaterade problem, såsom allergier, autoimmuna sjukdomar och infektionskänslighet/defekt immunförsvar. Mest frekventa är de autoimmuna sjukdomarna. De autoimmuna sjukdomarna har sin grund i att immunförsvaret är "felprogrammerat" och angriper och förstör olika kroppsegna celler. Vilken sjukdom som uppträder hos den drabbade individen, beror på vad i kroppen som angrips av immunförsvaret. Exempel på sjukdomar med autoimmun anknytning som diagnosticerats hos rasen är Systemisk Lupus Erythematosus (SLE), reumatoid artrit, pemphigus, Autoimmun Hemolytisk Anemi, hypothyreos, optikus neurit, Addisons sjukdom och diabetes. Ett stort bekymmer vid kartläggningen av immunförsvarsrelaterade sjukdomar har varit att sjukdomarna är svårdiagnosticerade och att det varit omöjligt att i vissa fall fastställa vad en sjuk hund drabbats av.

I hälsoundersökningen 2008 har ägarna angett att 2,0 % av hundarna lider av en autoimmun sjukdom. Jämfört med tidigare års enkäter är det en minskning. Under samma period har även inavelsgraden minskat. Ett samband skulle kunna finnas, men det går inte att belägga utifrån undersökningen.



Figur 7. Hälsoundersökningen 2008 visar på en minskning av antalet hundar med autoimmun sjukdom.

När det gäller övriga immunförsvarsrelaterade sjukdomar förekommer olika typer av allergier i rasen, samt sjukdomar som har sin grund i ett försvagat immunförsvar – t ex demodex. Här är det svårare att säga något om frekvensen av sjukdomarna utifrån enkätsvaren och försäkringsstatistiken.

Det är fortfarande mycket oklart om orsakerna till att sjukdomarna uppstår. Eftersom man misstänker att det finns ärftliga komponenter, ska inte sjuka hundar användas i aveln och försiktighet bör iaktas med kullsyskon och föräldrar till sjuka hundar. Utavel rekommenderas.

Mag- och tarmproblem

En ökning av problemen med mage och tarm kan noteras i de genomförda hälsoundersökningarna. I undersökningen från 2003 var problem med mage och tarm det vanligaste problemet bland de redovisade hundarna. Någon närmare specificering av besvären redovisades inte.

I enkäten 2008 har ägarna fått svara på om hunden någon gång haft problem med mage och/eller tarm. Totalt har 32 % av hundarna haft det. De allra flesta har haft det vid ett enstaka tillfälle (59 %). Tio hundar motsvarande 9 % av hundarna med mag/tarmproblem har mycket ofta besvär. Det motsvarar 3 % av alla hundarna i enkäten. Eftersom det rör sig om olika typer av problem med mage och tarm är det svårt att dra några slutsatser utan frågan kräver en djupare undersökning.

Kryptorchism

Det mest frekventa problemet som rör rasens reproduktion är kryptorchism hos hanhundarna. En eller bägge av hanhundens testiklar vandrar inte ned till sitt normala läge i pungen, utan stannar på vägen. Orsakerna kan vara flera och arvs gången är inte känd. Det finns inga belegg för att de kryptorchida hanhundarna besväras av sin defekt och livslängden är densamma.

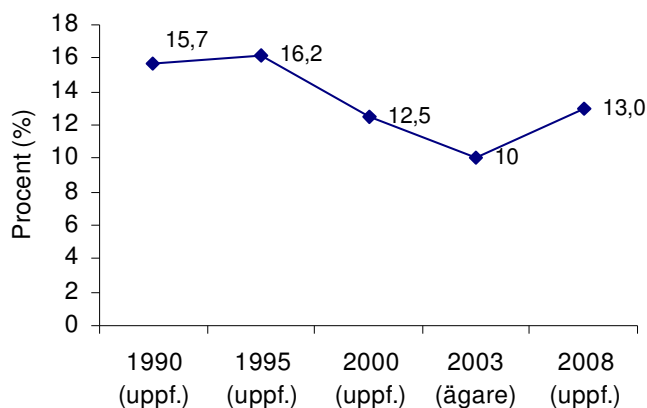
Defekten har en stor spridning inom rasen med en hög andel drabbade individer. En stor del av den befintliga populationen är troligtvis anlagsbärare. Det är därför inte möjligt att sortera bort alla anlagsbärare ur aveln och därmed eliminera defekten. Det skulle innebära en alltför drastisk förlust av avelsmaterial och risk för överanvändning av vissa individer (och därmed

risk för spridning och ökad frekvens av andra ärftliga sjukdomar i rasen). Resultaten från de amerikanska hälsoenkäterna och uttalanden från brittiska whippetklubbar tyder också på att det kan bli svårt att hitta avelsdjur från populationer med lägre frekvens av kryptorchism än den svenska.

De två första svenska enkäterna omfattar hundar födda innan ”importvågen” i slutet av 1980-talet startade. Några av de mest inflytelserika avelshanarna under 1970- och 80-talet (inflytelserika i den meningen att de själva användes mycket och att uppfödarna sedan in/linjeavlade på dem) lämnade en hög andel kryptorchida söner. Det finns dock ingen möjlighet att säga om den sjunkande andelen kryptorchida hanar i undersökningarna påverkats av den sjunkande genomsnittliga inavelsgraden eller om det överhuvudtaget rör sig om en faktisk minskning. Troligen ger uppfödarenkäten ett säkrare resultat eftersom den redovisar resultatet för hela kullar. I USA 2000 angav uppfödarna att 19 % av hanarna var kryptorchida.

Tabell 4: Andelen kryptorchida hanar i de svenska och amerikanska hälsoundersökningarna

Källa	1990	1995	2000	2003	2008
SW:s hälsoenkät (uppf.uppg)	15,7%	16,2%	12,5 %		13,0 %
SW:s hälsoenkät (ägaruppg)				10 %	10,0 %
AWC:s hälsoenkät (uppf.uppg)		18 %	19 %		



Figur 8. Andelen kryptorchida hanar är nu lägre än på 1990-talet. Utvecklingen under 2000-talet visar ingen tydlig trend. Uppgiftslämnare står inom parentes efter årtal för enkäten.

Allvarliga defekter med låg eller okänd frekvens

Ögon

I Sverige har relativt få whippets ögonlysts. Under åren 1994-2009 har följande registrerats av SKK (totalt 136 undersökningar): Icke-ärfvlig katarakt 3 st, total katarakt 2 st, katarakt öp 1 st, PHTVL/PHPV grad 5 1 st, PRA generell 1 st, persisterande hyaloidkärn 1 st, ögonuppföljning 2 st. Frekvensen av ögonsjukdomar är förhållandevis låg. Ögonlysningen gäller under ett år. Kontinuerlig ögonlysning krävs för att kunna utesluta ev. ögonproblem som uppstår längre upp i åldern, speciellt när man ögonlyser yngre hundar.

I de länder där man mer frekvent ögonlyser whippetar har man diagnosticerat PRA och olika former av katarakt. Det är sannolikt att anlagen för dessa sjukdomar även förekommer i den svenska populationen, eftersom importer har skett från dessa länder.

Navelbråck – "Tarmarna utanför"/schistosomus reflexus – gomspalt

Ovanstående är samtliga medfödda defekter som upptäcks när valpen är spädd och i två av fallen leder till valpens död eller avlivning. Defekterna uppstår under valpens fosterutveckling och nedärvs troligen polygent. Defekterna kan också uppstå pga yttre påverkan, t ex medicinerings eller förgiftning. Det är dock vanligast att det finns en ärftlig bakgrund till att valpen får defekten. Schistosomus anses vara en allvarligare variant av navelbråck, där valpen tarmar inte omsluts av bukhinna, utan faller ut när navelsträngen brister. Gomspalt innebär att valpen föds med en öppning i hårda och/eller mjuka gommen. Valpen kan inte suga, eftersom den inte kan suga sig fast vid tikens juver och mjölken kan dessutom rinna ut genom valpens nos. Gomspalter kan vara mycket små och svåra att upptäcka. Gomspalt (liten gomspalt i mjuka gommen) nedärvs enkelt recessivt dvs. vid parning med 2 anlagsbärare så kommer ¼ av valparna i kullen att få gomspalt och det betyder att om vi kan spåra genen kan vi gentesta och på sikt helt få bort gomspalt på whippets. Det har inte kunnat visas någon koppling mellan gomspalt och andra missbildningar.

Det är inte känt hur stor andel av de födda valparna som avlivas eller dör till följd av någon av dessa defekter eller hur stor andel av populationen som har navelbråck. Andelen uppfödare som drabbats av navelbråck och schistosomus har dock ökat enligt de enkätsvar.

DLA-profil

Ett sätt att få mer information om rasens hälsa kopplat till genetisk mångfald är att ta fram en DLA-profil för rasen. Metoden bygger på analys av blodprov där ett viktigt genområde i arvsmassan för hundar MHC komplex (Major Histocompatibility Complex) studeras. I detta genområde finns många gener som påverkar individens immunrespons och området kallas även klass II leukocyt antigen (DLA) området. Dessa gener svarar bland annat för igenkänning av egna vävnader och igenkänning och förstörande av främmande patogener. Test av DLA-generna ger en bild av MHC-områdets mångfald och kan reflektera graden av mångfald i hela rasen. DLA-frekvenserna kan variera i olika länder (Hemsida Genoscoper 2011-07-15: http://www.genoscoper.com/in_english2/gene_tests/gene_tests/dla_diversity/). Nyligen har Finska Whippetklubben använt sig av detta test för att ta fram en profil för rasen. Enskilda hundar kan sedan jämföras med profilen för rasen. DLA-test kan vara ett hjälpmedel i avelsarbetet, men varje parning måste förstås baseras på en helhetsbedömning av individernas kvaliteter.

Sammanfattning

Rasen är förhållandevis frisk och med få hälsoproblem. För flera av hälsoproblemen är arvs gången inte känd. I vissa fall saknas information om hur frekvent ett problem är. Slutsatsen är att mer kunskap behövs om de hälsoproblem som finns.

Hälsa, målsättning:

- *Klubben ska verka för att bibehålla rasens goda hälsostatus.*
- *Klubben arbetar för att få en bättre kännedom om frekvensen av sjukdomar och medfödda defekter hos rasen.*
- *Klubben verkar för att öka antalet hundar som används i aveln och därmed minska riskerna för att enskilda defekta gener sprids i rasen.*
- *Klubben verkar för att hundar som är sjuka eller uppvisar defekter inte används i aveln i enlighet med SKKs grundregler.*

Hälsa, strategier:

- *Klubben genomför regelbundna, webbaserade (även skriftliga), hälsoenkäter och arbetar fortsatt med att utveckla standardiserade frågeställningar. Det ska gå att särskilja diagnoser som har ställts av veterinär. Klubben bör genom information i t ex Whippet Bladet och på hemsidan aktivt uppmuntra hundägare och uppfödare att besvara enkäterna. Erfarenheten visar att en förutsättning för en hög svarsfrekvens är att enkätsvaren garanteras anonymitet.*
- *Klubben håller sig à jour med hälsoläget i rasen genom regelbundna hälsoenkäter och genom kontakter med försäkringsbolag och utländska rasklubbar. Informationen förs vidare till uppfödare och andra rasintresserade genom Whippet Bladet, klubbens hemsida och konferenser/utbildningar.*
- *Klubben bedömer efter tillgänglig information nyttan med att göra DLA diversity test och fattar efter det beslut om eventuella rekommendationer.*
- *Starta en spalt i Whippetbladet för veterinära frågor om erfarenheter från hundägare om sjukdomar, rehabilitering och andra relaterade frågor. Ansvarig för innehåll utses.*

Mentalitet

Bakgrund

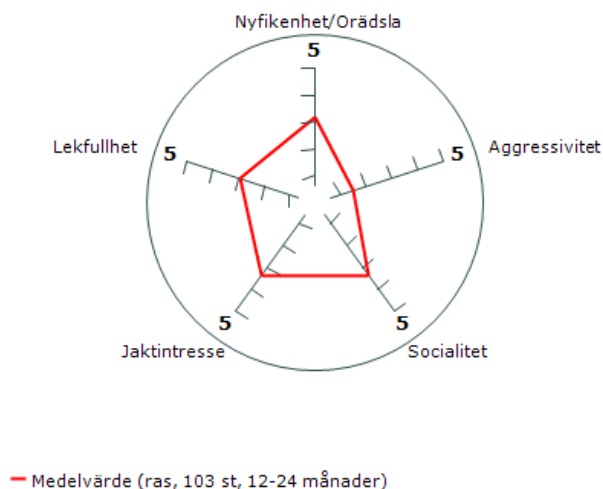
I den svenska whippetstandarden står: ”Whippet ska ha ett vänligt, tillgivet och stabilt temperament. Den är en god kamrat och har lätt för att anpassa sig i de flesta sammanhang.”

Situationen i Sverige

I hälsoenkäten ställdes en fråga till ägarna om de ansåg att deras hund uppförde sig som de förväntat sig. Hela 90 % av hundarna gjorde det. Dock anser ägarna att drygt tjugo procent av hundarna har något problematiskt i sitt beteende. Det vanligaste som angavs var skällighet följt av att hunden visar aggressivitet mot andra hundar, t.ex. mot andra hanhundar eller stora hundar samt problem med skott- eller åskrädsla. I den svenska enkäten från 2000 ställdes frågan till uppfödarna om de upplevt problem med mentaliteten hos den egna uppfödningen eller hos rasen i allmänhet. Det vanligaste svaret var att man upplevt problem med veka hundar, därefter kom problem med hetsigt temperament och skotträdsla/ljudkänslighet. Det kan noteras att temperament som avlivningsorsak förekommer både i de svenska hälsoundersökningarna 2000 och 2008 och i de båda amerikanska undersökningarna.

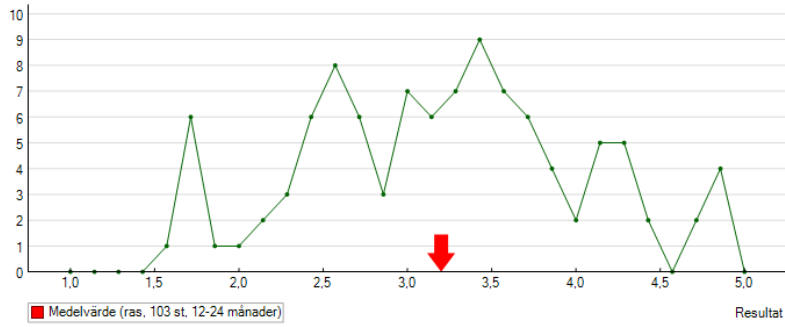
Till och med 2010 hade totalt 158 whippets mentalbeskrivits varav 103 beskrivits vid en ålder av 12-24 månader. Resultatfördelningsdiagrammet från beskrivningarna för åldersgruppen 12-24 mån visar att whippets i medeltal är nära mitten för respektive egenskap. Detta gäller inte aggressivitet där whippet har ett lågt värde, dvs. visar lite eller ingen aggressivitet. Hundarna accepterar eller är positiva till kontakt. Rasen är positiv till att leka, men intresset för att gripa om föremål och dra emot är inte lika stort. Intresse finns när det gäller att förfölja byte, men intresset är något mindre för att gripa bytet.

Egenskapsvärden

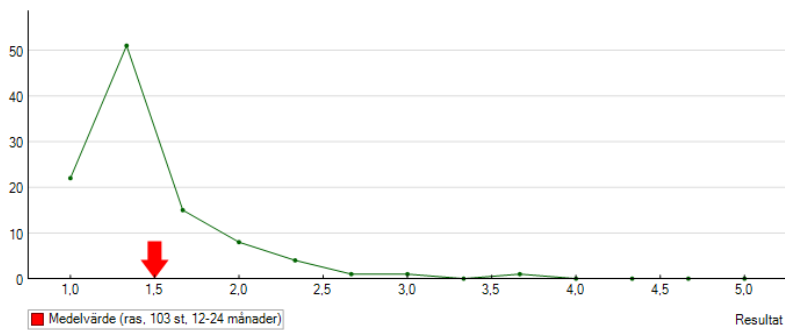


Figur 9. Egenskapsvärden för beskrivna whippets i åldern 12-24 mån under perioden 1996-2010

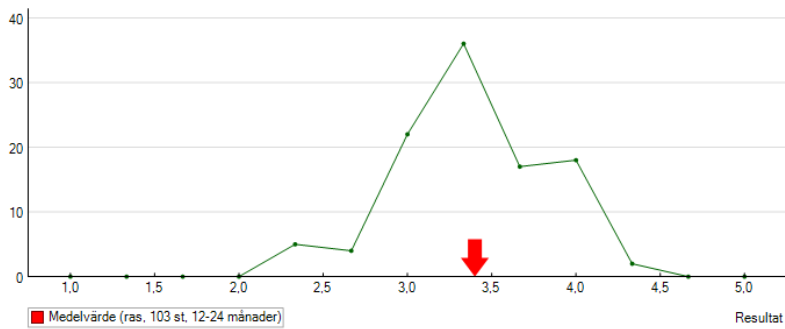
Nedan visas diagram från SKKs Avelsdata för respektive egenskap där spridningen i resultat inom rasen kan studeras.



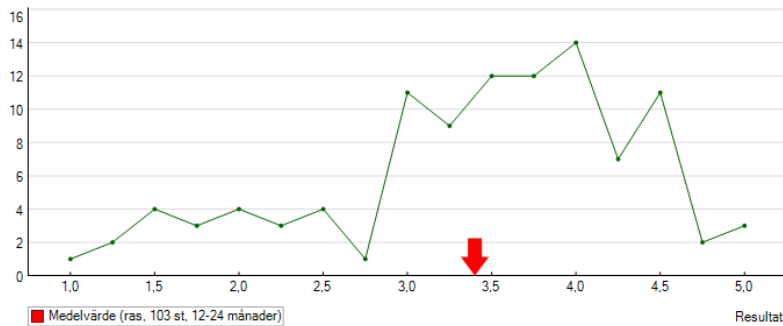
Figur 10. För egenskapen Nyfikenhet/orädsla är variationen relativt stor mellan olika individer.



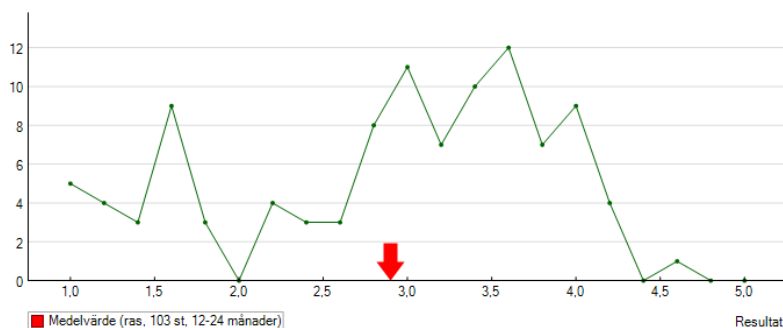
Figur 11. För egenskapen Aggressivitet är spridningen liten.



Figur 12. Egenskapen Socialitet har en relativt samlad spridning.



Figur 13. Egenskapen Jaktintresse har en stor spridning även om majoriteten av hundarna har ett relativt starkt jaktintresse.



Figur 14. Egenskapen Lekfullhet visar också stor spridning.

Från MH till BPH?

I dagsläget är MH det huvudsakliga sättet att beskriva hundens mentalitet på. Det är framtaget av Svenska Brukshundklubben som ett avelsverktyg för brukshundsraser. SKK har med start 2009 finansierat ett projekt "Avel för mentalt sunda hundar" där syftet är att ta fram ett test för alla raser som kan användas av uppfödare och hanhundsägare. Testet som har tagits fram kallas Beteende- och Personlighetsbeskrivning för Hund (BPH). Det beskriver många fler aspekter av hundens beteende samtidigt som det är mindre tids- och resurskrävande. Under 2010 har testet kvalitetssäkrats och då har whippet varit en av fem utvalda raser. Resultaten från testerna visar att whippet inte är lika sociala som de andra raserna (american staffordshire terrier, dvärgpinscher, golden retriever och rhodesian ridgeback). Whippet är inte heller särskilt intresserade av föremålslek på det sätt som det mäts i BPH, eller träningsbara på samma sätt som de övriga raserna. Whippet är tämligen lite aggressionsbenägna. Rådslemässigt utmärker de sig inte åt något håll. Det bör observeras att jämförelsen inte säger något om hur stor skillnaden är mellan raserna eller hur spridningen mellan individer ser ut inom rasen. Man bör också vara medveten om att resultaten baseras på skillnaderna mellan de individer som har testats av de olika raserna (Blixt et al. 2011. Beteende & Personlighetsbeskrivning Hund. Utvärdering och Kvalitetssäkring. Rapport, SKK).

Kvalitetssäkringen av BPH har resulterat i en reviderad beskrivning. Beskrivningen innehåller samma sju testmoment som den ursprungliga BPH från 2010: möte med främmande person, föremålslek, matintresse, visuell överraskning, skrammel, sakta närmande person och

underlagstest. Dock har testproceduren och sättet att beskriva hundarna justerats utifrån de brister som framkommit. En färdig version av BPH kommer att läggas fram efter att kompletterande studier har gjorts 2011 Sammantaget tyder studierna på att BPH ger tillförlitlig och viktig information om hundars beteende. Analys på personlighetsnivå indikerar att BPH är bättre än MH då den fångar fler nyanser av hundens personlighet. Detta är betydelsefullt då olika beteenden står i fokus i olika rasers avelsarbete. (Blixt et al. 2011. Beteende & Personlighetsbeskrivning Hund. Utvärdering och Kvalitetssäkring. Rapport, SKK)

Sammanfattning

Mentalbeskrivningens användbarhet som instrument i whippetaveln har diskuterats då testet är utformat för bruksraser. Det finns många frågetecken kring hur man ska använda MH och vilken nytta man kan ha av att som whippetuppfödare beskriva sina hundar. Utvecklingen av BPH är positivt då syftet är att skapa ett test som passar alla hundraser. Även om fler whippets har beskrivits de senaste åren bör klubben fortsatt verka för att fler hundar beskrivs.

Mentalitet – målsättning:

- *Klubben verkar för att fler hundar mentalbeskrivs (MH och BPH), för att öka kunskapen om rasens mentala status.*
- *Klubben verkar för att mentalt stabila hundar används i aveln.*

Mentalitet – strategier:

- *Klubben uppmuntrar till mentalbeskrivning (MH och BPH) av fler hundar och att fler testtillfällen ges.*
- *Klubben tar initiativ till diskussion och information om mentalitetsfrågor i rasen.*
- *Klubben tar initiativ till att ta fram en beskrivning av rasen genom att från uppfödare och hundägare samla in beskrivningar av hur whippet är som ras med fokus på mentalitet.*